

La història de l'Hospital de Sant Llorenç de Viladecans.

Rafael Alcaide González

Doctor en Geografia i treballador de l'Hospital

La creació de l'Hospital de Sant Llorenç de Viladecans està vinculada directament amb la història industrial de la família Roca. A finals del segle XIX, Pere Roca, va fundar un taller mecànic a Manlleu, que fou traslladat a la població de Gavà el 1914, i que esdevindria l'origen de la important empresa Roca Radiadores fundada el 1917. En aquesta empresa, dedicada a la fabricació de radiadors de ferro colat per a calefacció domèstica i, posteriorment, a la fabricació de calderes y porcellana sanitària, varen treballar els quatre fills de Pere Roca, Maties, Martí, Josep i Àngela.

Un d'ells, Martí Roca Soler, va crear a principis de la dècada de 1950 la Fundació Benéfico-Privada de San Lorenzo¹ (pel patró dels fonedors) amb la intenció de construir un hospital a la veïna població de Viladecans, en terrenys de la seva propietat propers a la fàbrica. La finalitat de l'hospital era, en un primer moment, l'atenció sanitària dels empleats de la fàbrica, encara que aquesta atenció es va ampliar a la població de les localitats de Viladecans i Gavà.



Figura núm. 1. Vista aèria de l'hospital de Viladecans a la dècada de 1950

La inauguració i benedicció de l'Hospital de Sant Llorenç de Viladecans, va tenir lloc el 21 de juny de 1953, amb l'assistència dels mossens i els alcaldes de las poblacions de

¹ A l'edició de *La Vanguardia Española*, del 12 de setembre de 1952, p. 10, es publica la tramitació per la Junta Provincial de Beneficencia, del "expediente de clasificación de la Fundación "Hospital de San Lorenzo", instituido en Viladecans, dedicado al cuidado, asistencia, curación y readaptación a la vida social de enfermos, heridos, convalecientes e inválidos de ambos sexos con tal que sean hijos, vecinos y residentes de un año como mínimo de los pueblos de Viladecans y Gavá".

Gavà i Viladecans i la de l'arquebisbe de Barcelona, Gregorio Modrego. El quadre de serveis mèdics estava al càrrec de "competentes y prestigiosos doctores que se han ofrecido a prestar sus cuidados a la población enferma por pura caridad"², mentre que, de la organització i els serveis de l'hospital s'encarregaven les Hermanas Carmelitas de la Caridad. El nou hospital, amb capacitat de 100 llits, especialment destinats a malalts aguts, disposava d'un soterrani i tres plantes on es distribuïen els serveis de maternitat, radiologia, geriatria, i dispensaris de medicina general y cirurgia, i estava dotat dels avenços tècnics més moderns del moment; es va preveure, a més a més, una reserva d'espais per a futures necessitats assistencials.



Figures núm. 2 i 3. Personal assistencial, d'infermeria i pacients ingressats.

Al llarg de vint-i-cinc anys l'Hospital de Viladecans fou l'hospital de referència de la comarca, tant pel que fa a l'atenció dels malalts del Seguro Obligatorio de Enfermedad (SOE) com a l'assistència sanitària de caràcter benèfic i la privada; aquesta última es va establir, majoritàriament, mitjançant la creació, també per Martí Roca, de la Compañía Anónima de Seguros Asistenciales (CASA), que va acabar convertint-se en Entidad Colaboradora del Seguro de Enfermedad, y que va contribuir al manteniment de l'hospital. No existia llavors cap altre equipament sanitari en tota la comarca i la població conjunta de las poblacions de Begues, Castelldefels, Gavà, Sant Climent de Llobregat i Viladecans havia experimentat al llarg de les dècades de 1950 i 1960 un increment del 430 per cent, passant de 15.152 habitants en 1950, a 65.284 en 1970. Aquest augment de la població resident als esmentats municipis, tal i com va succeir a tot el territori de l'Àrea Metropolitana de Barcelona, va ésser degut a l'onada migratòria procedent de la resta d'Espanya, que va arribar a terres catalanes entre 1950 y 1975.

Es important remarcar que l'hospital, tot i el gran augment de la població i la manca d'infraestructures sanitàries, va cobrir, mitjançant l'assistència sanitària de caràcter benèfic, bona part de les necessitats bàsiques assistencials de la població i altres més complexes; concretament, la de maternitat comarcal, desapareixent així, de manera, progressiva, els parts a domicili. Nogensmenys, a més a més del treball altruista i desinteressat del personal facultatiu i sanitari, l'hospital comptava únicament amb 8.000 pessetes anuals, procedents de les rentes del capital fundacional, per fer front a totes les despeses ocasionades pel seu funcionament; un fons que resultava totalment insuficient.

² FOLLETO informativo de la inauguración del Hospital de San Lorenzo. 1953.



Figures núm. 3 a 5. Instal·lacions de l'hospital i quiròfan.

Malgrat tot, el problema del pressupost es va anar pal·liant amb diversos ajuts que provenien de les donacions econòmiques i la prestació de serveis amb caràcter desinteressat per part de molts habitants de Gavà i Viladecans, canalitzats a través de l'ajuntament i l'església. Como ja se n'ha parlat anteriorment, també els ingressos de la

companyia asseguradora CASA varen contribuir al sosteniment de l'hospital. Amb el pas del temps, els habitants de la comarca varen anar adquirint un sentiment de pertinença i gratitud envers l'hospital, a partir del reconeixement i la valoració dels serveis que l'hospital va prestar a la població, de manera continuada, al llarg d'un quart de segle.

Al juny del 1978 la Fundación Hospital San Lorenzo va cedir l'hospital a l'Instituto Nacional de Previsión (INP). Aleshores, l'hospital comptava amb 150 llits i 18 especialitats i també es visitaven els 11.000 mutualistes de CASA. Quan l'hospital va ésser cedit per la Fundación a l'INP, aquests mutualistes varen quedar exclosos d'assistència, passant, els que així ho van voler, a formar part de la cartera de l'empresa ASCSA (Asistencia Sanitaria Colegial)³.

Al llarg de la segona meitat del 1978 es varen produir diverses manifestacions per tal de d'assolir que l'hospital adquirís caràcter comarcal i d'aquesta manera pogués ampliar-se la seva capacitat assistencial (més llits, servei permanent d'urgències, especialitats, etc.) per tal de seguir prestant assistència sanitària a les poblacions de Begues, Castelldefels, Gavà, Sant Climent de Llobregat, i Viladecans, amb un total de 98.000 habitants. De la mateixa manera es va reclamar també la construcció de nous ambulatoris a les poblacions esmentades.



Figures núm. 6 i 7. Manifestacions a favor de l'hospital comarcal al 1978.

La pèssima gestió burocràtica de l'INP va portar al fet que, des de mitjans del 1978, l'hospital estigués pràcticament tancat, amb els greus inconvenients per a la població derivats de la falta d'assistència hospitalària i de la llunyania de l'hospital més pròxim: el de Bellvitge, situat a uns 15 km de les poblacions afectades.

El 16 de novembre del 1979 es va fer públic l'anunci de la venda en subhasta pública de l'hospital. Malgrat això i contra el que cabia esperar, l'INP, tot i els compromisos que havia adquirit amb les autoritats municipals, no es va presentar a la subhasta. L'INP havia adquirit, com ja s'ha esmentat, el compromís públic de comprar l'hospital mitjançant una subhasta pública, pel fet que, en pertànyer l'hospital a un patronat benèfic, no es podia cedir, tal com havia fet la companyia Roca. Després d'intenses

³ *La Vanguardia*, 21 de juliol de 1978, p. 23.

negociacions, el 5 de març de 1980 l'hospital de Sant Llorenç es va incorporar, de manera definitiva a la xarxa de centres sanitaris de la Seguridad Social⁴.

Al 1981, passats tres anys de la cessió de l'hospital a l'INP, els quiròfans seguien sense estar equipats, de la mateixa manera que els serveis de radiologia i laboratori; pel que fa a les urgències, se n'atenien entre 20 i 30 cada dia, encara que la majoria es derivaven a Bellvitge per falta de material i instal·lacions adequades⁵.

A finals de 1981, un cop s'havien traspassat les competències de sanitat a la Generalitat, la directora general d'Assistència sanitària, Elvira Guilera, va entregar a l'ajuntament de Viladecans els plànols i la memòria del projecte de funcionament del nou hospital comarcal, amb un pressupost de 450 milions de pessetes, i amb capacitat per a 120 llits i serveis de medicina interna, cirurgia general, traumatologia, pediatria, obstetrícia, ginecologia, oftalmologia, otorinolaringologia y psiquiatria. Es preveia que l'hospital comencés a prestar servei, encara que de manera parcial, el 1982⁶.

Les obres es varen perllongar durant més de quatre anys. Al 1984 es va convocar una manifestació a la qual van acudir més de 4.000 persones per protestar contra la tardança en acabar les obres. Jordi Pujol, president de la Generalitat, va afirmar llavors que l'hospital no s'obriria fins el 1986, per falta de pressupost. Les obres no s'acabaven mai i el desencant dels ciutadans anava augmentant amb el pas dels anys.



Figura núm. 8. Una de les nombroses manifestacions exigint la reobertura de l'hospital.

Finalment, al mes de gener de 1987 va tenir lloc la reobertura de l'hospital de Viladecans, que ja estava adscrit a l' Institut Català de la Salut (ICS), formant part de la Xarxa Hospitalària d'Utilització Pública (XHUP), i prestant servei com hospital comarcal a les poblacions de Begues, Gavà, Castelldefels, Sant Climent de Llobregat i Viladecans, amb una població de 110.000 habitants. De bon començament només varen

⁴ *La Vanguardia*, 6 de març de 1980, p. 45.

⁵ *Viladecans*. Butlletí Municipal, nº 2 juliol-agost 1981, p. 3.

⁶ *La Vanguardia*, 17 de desembre de 1981, p. 35.

funcionar les consultes externes, mentre que, a finals d'any varen tenir lloc els primers ingressos de pacients. Malgrat tot, l'hospital no va funcionar a ple rendiment fins a finals de 1988, quan es va posar en marxa el servei d'urgències de 24 hores.



Figura núm. 9. Un ramat d'ovelles pasturant als terrenys adjacents a l'hospital, a la dècada de 1990

El mes d'octubre de 1990 es va crear la Unitat de Cirurgia sense ingrés, pionera a l'Estat espanyol, on es realitzen procediments quirúrgics i diagnòstics que, tot i l'ús d'anestèsia, no necessiten ingrés.



Figura núm. 10. L'hospital de Viladecans actualment

Dos anys més tard, el 1992, es va posar en marxa la Unitat de Diagnòstic Dia, amb la finalitat de prestar una atenció ràpida i personalitzada a totes aquelles persones que, per la seva patologia o característiques personals, requereixen un tracte preferent.

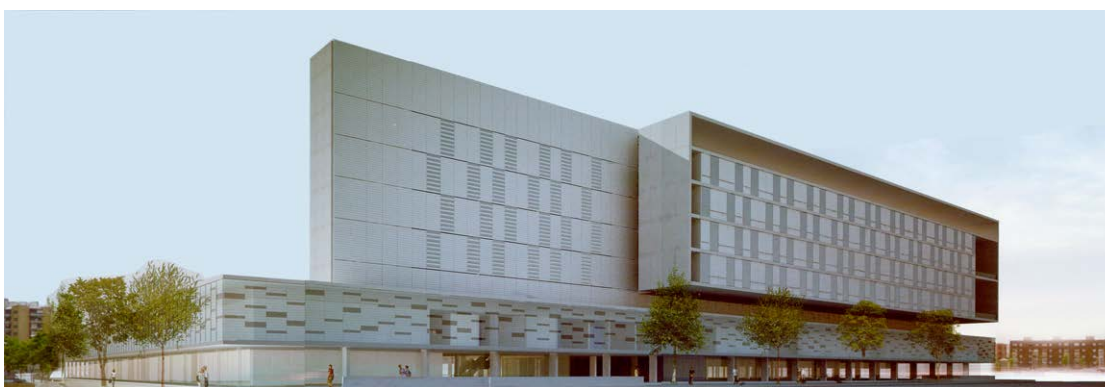
El 1994 va tenir lloc l'ampliació de les consultes externes, amb 22 noves consultes distribuïdes en un espai de 1.246 m²; aquesta millora substancial en els processos i

suport a l'atenció primària, va comportar el consegüent increment de la cartera de serveis, amb noves proves diagnòstiques.

L'any 2000 es va constituir la Fundació privada de l'hospital de Viladecans per a la recerca i la docència.

Passats dos anys, al gener de 2002, es va crear la UFISS (Unitat Funcional Interdisciplinària Sociosanitària), destinada a l'atenció de pacients ingressats amb característiques sociosanitàries complexes. A l'octubre del mateix any es va inaugurar el nou edifici d'urgències, quadruplicant-se així l'espai destinat a l'atenció assistencial, *boxes* i sales de espera.

El dia 24 de novembre de 2008 es va presentar el projecte guanyador del concurs d'idees per a l'ampliació de l'hospital de Viladecans. La proposta guanyadora va ser la presentada per Ramón Sanabria Arquitectos Asociados, S.L. i Arquitectura Ingeniería Salud. S.L. Amb aquesta ampliació, l'hospital disposarà de 258 llits, 12 quiròfans, 73 consultes de proves externes, un hospital de dia de 30 places, unitat de hemodiàlisi, i diverses ampliacions i noves sales per al servei de radiologia. Amb un pressupost de més de 80 milions d'euros, les obres tenien que començar el 2010 i finalitzar el 2014.



Figures núm. 11 i 12. Vistes anterior i posterior del projecte d'ampliació de l'hospital de Viladecans, a càrrec de Ramón Sanabria Arquitectos Asociados, S.L. y Arquitectura Ingeniería Salud. S.L.

Des del juliol de 2009, l'hospital disposa de nous caixers telemàtics o pantalles d'admissions, en els quals l'usuari pot validar la seva visita de manera més àgil, sense tenir que passar pel taulell de programació de visites. També aquell mateix mes va posar-se en funcionament l'equip de ressonància magnètica oberta, que a més a més de

reduir les llistes d'espera per a la prova en qüestió, va suposar una alternativa per a les persones claustrofòbiques, amb obesitat mòrbida i els nens.



Figures núm. 13 i 14. Dos imatges, dels nous quiròfans i de l'àrea d'hospitalització.

El 6 de setembre del 2010 el president de la Generalitat José Montilla y la consellera de Salut Marina Geli, varen inaugurar el nou bloc quirúrgic de l'hospital, amb tres quiròfans nous i un àrea d'hospitalització amb 18 llits per a estàncies de curta durada.

En la actualitat, l'hospital de Viladecans és l'hospital de referència de les poblacions de Begues, Gavà, Castelldefels, Sant Climent de Llobregat y Viladecans, i presta atenció sanitària a una població de 185.000 habitants (IDESCAT, 2011). La necessària ampliació de les seves instal·lacions ha calgut ajornar-la, degut a l'escassetat de pressupost, motivada per la crisi econòmica generalitzada, en la qual es troba immers el nostre país des del 2009.

Bibliografia

Butlletí de Viladecans. Diversos anys.

Calderé Bel, X. *Viladecans: Recull gràfic 1890-1965*. Editorial Efadós. El Papiol, 2003.

FOLLETO informativo de la inauguración del Hospital de San Lorenzo. 1953

La Vanguardia (Española). Diversos anys.

Reventós Conti, J. *Text, referent a la historia de l'Hospital de Viladecans*. 2010.

Revista de Viladecans. Ajuntament de Viladecans. Diversos anys.

Villalba Martínez, G. *Aspectes sanitaris a la història de Viladecans*. (Treball de curs) 1996-97.

Viladecans. Butlletí Municipal, nº 2 juliol-agost 1981, p. 3.